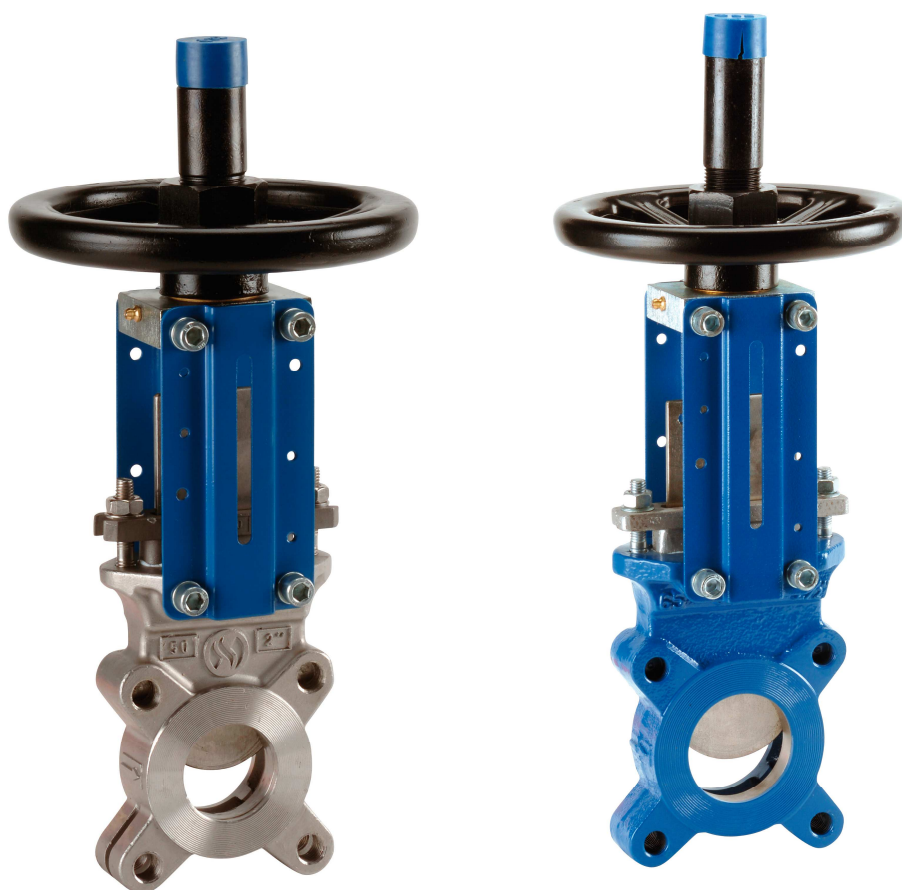


**ZASUWA NOŻOWA PN10**



- Zakres średnic :** DN 50 do DN 800  
**Przyłącze :** Międzykołnierzowe ISO PN10  
**Min Temperatura :** -10°C dla NBR gniazdo ( -15°C dla EPDM )  
**Max Temperatura :** + 90°C dla NBR gniazdo ( + 110°C dla EPDM )  
**Max Ciśnienie :** 10 Barów do DN 200  
**Specyfikacja :** Trzpień wznoszący , niewznoszące kółko ręczne  
Jednostronnie szczelna

**Materiał :** żeliwo szare lub stal nierdzewna

## ZASUWA NOŻOWA PN10

### SPECYFIKACJE:

- Zasuwa otwarta lub zamknięta
- Trzpień wznoszący , Niewznoszące kółko ręczne
- Jednostronnie szczelna ( Przestrzegaj kierunku przepływu zgodnie ze strzałką )
- **Niskie straty ciśnienia**
- Międzykołnierzowa ISO PN10
- Z kółkiem ręcznym
- Z dźwignią albo kółkiem ręcznym z łańcuchem ( opcja )
- Dopuszczalne z czujnikiem bipolarnym O + C , napięcie AC 15-240V 3A, IP66 typu XCK M115C
- Deflector ( opcja )
- Malowanie : 50% epoksydowe, 50% poliestrowe pokrycie o kolorze niebieskim RAL 5005
- Inne gniazda na zamówienie ( FKM, PTFE, SILICONE ...)

### ZASTOSOWANIE:

- Woda, woda zanieczyszczona, miazga papiernicza, pulpa chemiczna, materiały sypkie, przemysł spożywczy, chemia
- Min i max Temperatura Ts : - 10°C do + 90°C dla korpusu z żeliwa z gniazdem NBR **Ref.170**
- Min i max Temperatura Ts : - 15°C do + 110°C dla korpusu z żeliwa z gniazdem EPDM **Ref.171**
- Min i max Temperatura Ts : - 15°C do + 110°C dla korpusu ze stali nierdzewnej z gniazdem EPDM **Ref.172**
- Min i max Temperatura Ts : - 15°C do + 110°C z gniazdem **WHITE EPDM** ( po zamówieniu )
- Min i max Temperatura Ts : - 10°C do + 180°C z gniazdem **FKM** ( po zamówieniu )
- Min i max Temperatura Ts : + 0°C do + 180°C z gniazdem **PTFE** ( po zamówieniu )
- Min i max Temperatura Ts : - 20°C do + 200°C z gniazdem **SILICONE** ( po zamówieniu )
- Przy zastosowaniu proszków, odwrotny kierunek przepływu

### CIŚNIENIE MAKSYMALNE :

DN	50	65	80	100	125	150	200	250	300	350	400	450	500	600	700-800
Ps (Bars)	10	10	10	10	10	10	10	8	6	4	4	3	3	3	2

### MIN I MAX TEMPERATURA STOSOWANIA w zależności od GNIAZDA :

GNIAZDO	TEMPERATURA	DN 50	DN 65	DN 80	DN 100	DN 125	DN 150	DN 200	DN 250	DN 300
NBR	-10°C à +90°C	9801851	9801852	9801853	9801854	9801855	9801856	9801857	9801858	9801859
EPDM	-15°C à +110°C	9801870	9801871	9801872	9801873	9801874	9801875	9801876	9801877	9801878
WHITE EPDM	-15°C à +110°C	9802170	9802171	9802172	9802173	9802174	9802175	9802176	9802177	9802178
FKM	-10°C à +180°C	9801910	9801911	9801912	9801913	9801914	9801915	9801916	9801917	9801918
PTFE	+0°C à +180°C	9801890	9801891	9801892	9801893	9801894	9801895	9801896	9801897	9801898
SILIKON	-20°C à +200°C	9801930	9801931	9801932	9801933	9801934	9801935	9801936	9801937	9801938

GNIAZDO	TEMPERATURA	DN 350	DN 400	DN 450	DN 500	DN 600	DN 700
NBR	-10°C à +90°C	9801860	9801861	9801862	9801863	9801864	9801865
EPDM	-15°C à +110°C	9801879	9801880	9801881	9801882	9801883	9801884
WHITE EPDM	-15°C à +110°C	9802179	9802180	9802181	9802182	9802183	9802184
FKM	-10°C à +180°C	9801919	9801920	-	-	-	-
PTFE	+0°C à +180°C	9801899	9801900	-	-	-	-
SILIKON	-20°C à +200°C	9801939	9801940	-	-	-	-

## ZASUWA NOŻOWA PN10

### ZAKRES I AKCESORIA :



- Międzykołnierzowa ISO PN10 korpus żeliwny, NÓŻ SS 304, gniazdo NBR, z kółkiem ręcznym **Ref. 170** od DN 50 do DN 800
- Międzykołnierzowa ISO PN10 korpus żeliwny, NÓŻ, SS 304, gniazdo EPDM, z kółkiem ręcznym **Ref. 171** od DN 50 do DN 800



- Międzykołnierzowa ISO PN10 , korpus CF8M, NÓŻ SS 316, gniazdo EPDM, z kółkiem ręcznym **Ref. 172** od DN 50 do DN 600



- Międzykołnierzowa ISO PN10 korpus żeliwny, nóż SS 304, gniazdo NBR, z kółkiem ręcznym i sensorem **Ref. 170101 do 170801** od DN 100 do DN 800



- Sensory bipolarny O + C zestaw **Ref. 9801351 i 9801352** od DN 50 do DN 300



- Sensor (pojedynczy) **Ref. 9801350** od DN 50 do DN 700



- Kółko ręczne z łańcuchem **Ref. 980179** od DN 50 do DN 600



- Łańcuch ( na metr ) **Ref. 9801795**

## ZASUWA NOŻOWA PN10

### ZAKRES I AKCESORIA ( KOMPLET ) :



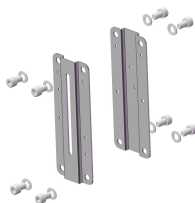
- Dźwignia Ref. **980178** od DN 50 do DN 300



- Deflektor SS ASTM A351 CF8M Ref. **9801800 to 9801813** od DN 50 do DN 600



- Zestaw deflektora SS ASTM A351 CF8M ( z uszczelką kołnierkową ) Ref. **9801820 to 9801837** od DN 50 do DN 600



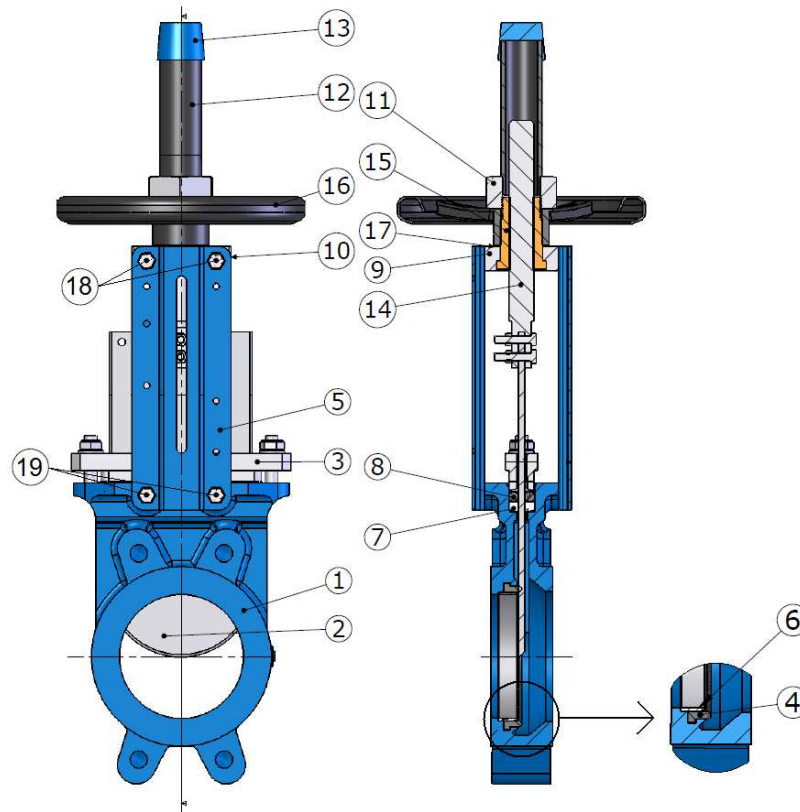
- Wspornik śrubowy ze stali nierdzewnej Ref. **9802221 to 9802231** od DN 50 do DN 400



- Dźwignia kwadratowa Ref. **9802201 to 9802213** od DN 50 do DN 500

## ZASUWA NOŻOWA PN10

**MATERIAŁ Z KÓŁKIEM RĘCZNYM ( REF. 170, 171 172 ) :**



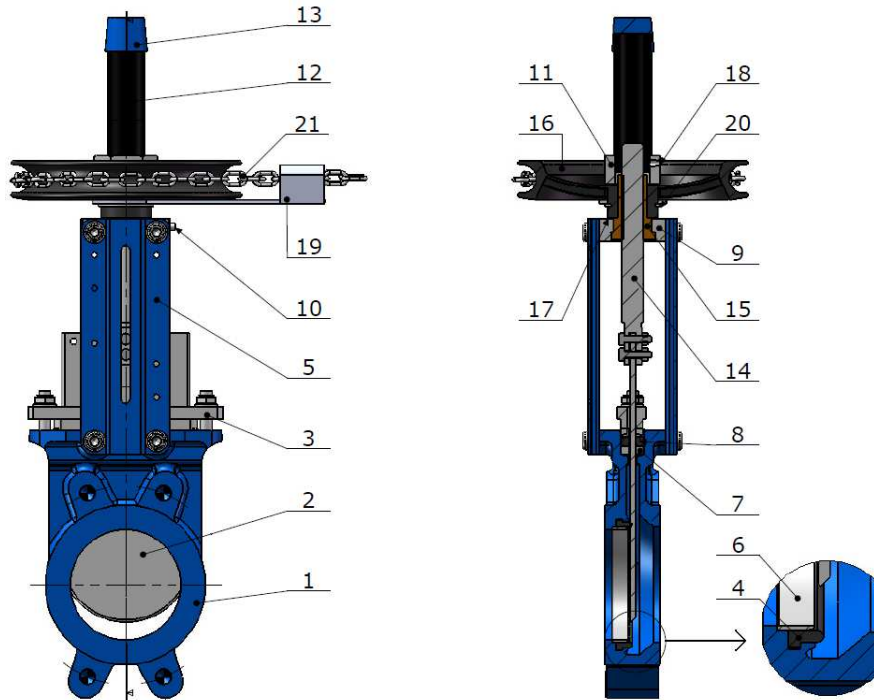
(\*) : Włączone w zestaw uszczelnienia gniazda

(+) : Włączone w zestaw dławikowy

Item	Nazwa	Materiał Ref. 170	Materiał Ref. 171	Materiał Ref. 172
1	Korpus	Zeliwo szare EN GJL-250	Zeliwo szare EN GJL-250	ASTM A351 CF8M
2	Nóż	SS 304	SS 304	SS 316
3	Nakrętka dławiku DN50 – DN 200	Aluminium	Aluminium	ASTM A351 CF8M
3	Nakrętka dławiku DN 250 – 700	Zeliwo EN GJS-400-15	Zeliwo EN GJS-400-15	ASTM A351 CF8M
4(*)	Gniazdo	NBR	EPDM	EPDM
5	Wspornik	Stal malowana	Stal malowana	Stal malowana
6(*)	Podkładka	SS 304	SS 304	SS 316
7(+)	Uszczelka (Tress)	PTFE	PTFE	PTFE
8(+)	Uszczelka ( O pierścieni )	NBR	EPDM	EPDM
9	Zacisk	Stal	Stal	Stal
10	Smarowacz	Mosiądz	Mosiądz	Mosiądz
11	Śruba mocująca	Stal	Stal	Stal
12	Ostona	Stal	Stal	Stal
13	Pokrywa osłony	Plastyk	Plastyk	Plastyk
14	Trzpień	SS 303	SS 303	SS 303
15	Nakrętka przesuwna	Brąz	Brąz	Brąz
16	Kółko ręczne	Stal	Stal	Stal
17	Podkładka	Mosiądz	Mosiądz	Mosiądz
18	Śruba górna	Stal	Stal	Stal
19	Śruba dolna	Stal	Stal	Stal nierdzewna

## ZASUWA NOŻOWA PN10

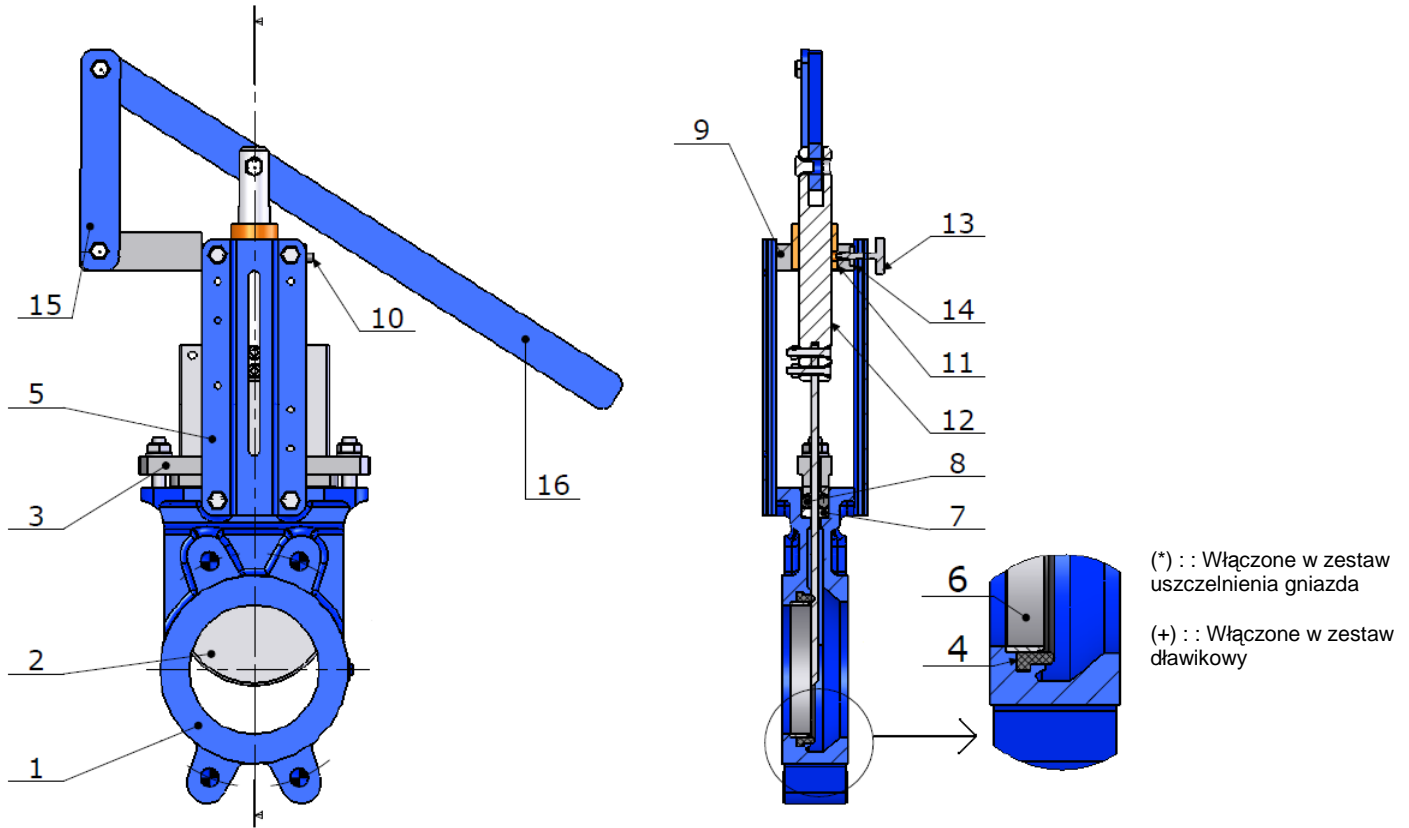
### MATERIAŁY Z KÓŁKIEM RĘCZNYM Z ŁAŃCUCHEM :



(\*) : Włączone w zestaw uszczelnienia gniazda

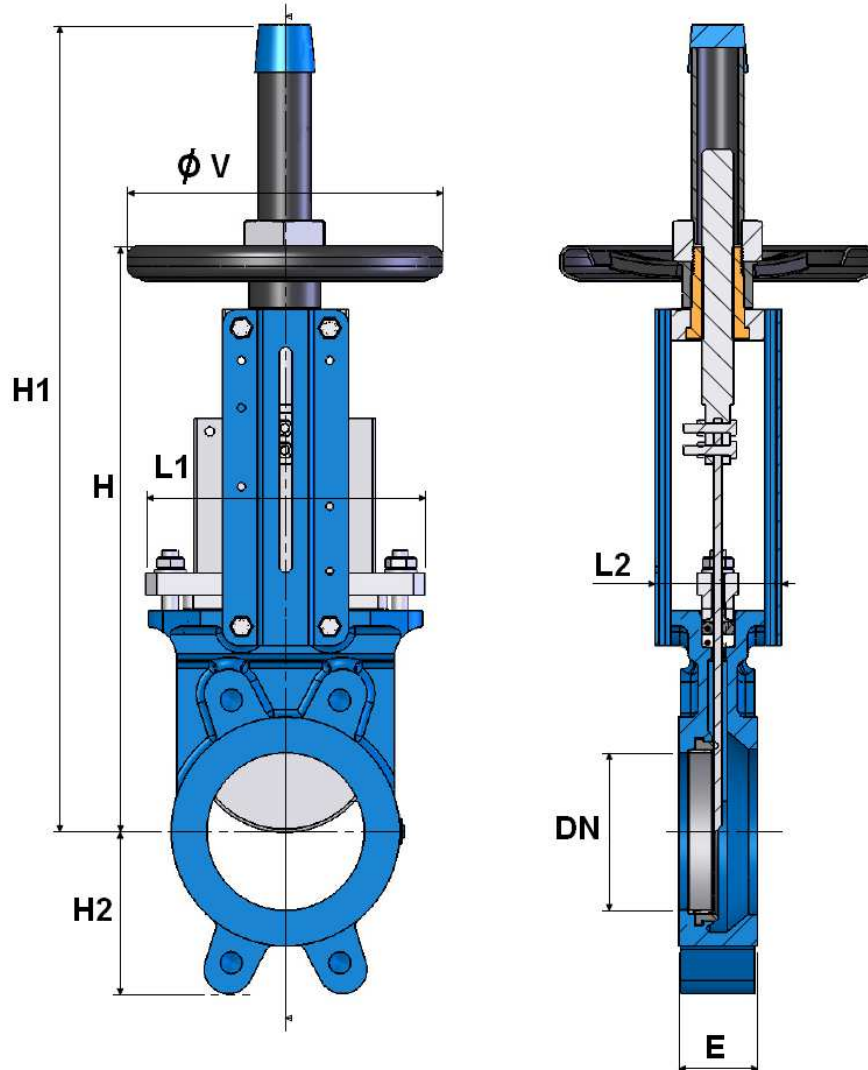
(+) : Włączone w zestaw dławikowy

Item	Nazwa	Materiał Ref. 170 + 980179	Materiał Ref. 171 + 980179	Materiał Ref. 172 + 980179
1	Korpus	Zeliwo szare EN GJL-250	Zeliwo szare EN GJL-250	ASTM A351 CF8M
2	nóż	SS 304	SS 304	SS 316
3	Nakrętka dławiku DN50 – DN 200	Aluminium	Aluminium	ASTM A351 CF8M
3	Nakrętka dławiku DN 250 – 600	Zeliwo EN GJS-400-15	Zeliwo EN GJS-400-15	ASTM A351 CF8M
4(*)	Gniazdo	NBR	EPDM	EPDM
5	Wspornik	Stal malowana	Stal malowana	Stal malowana
6(*)	Podkładka	SS 304	SS 304	SS 316
7(+)	Uszczelka (Tress)	PTFE	PTFE	PTFE
8(+)	Uszczelka ( O pierścień )	NBR	EPDM	EPDM
9	Zacisk	Stal	Stal	Stal
10	Otwór dla oleju	Stal	Stal	Stal
11	Śruba mocująca	Stal	Stal	Stal
12	Ośłona	Stal	Stal	Stal
13	Pokrywa osłony	Plastyk	Plastyk	Plastyk
14	Trzpień	SS 303	SS 303	SS 303
15	Nakrętka przesuwna	Brąz	Brąz	Brąz
16	Kółko ręczne	Stal	Stal	Stal
17	Podkładka	Mosiądz	Mosiądz	Mosiądz
18	Śruba mocująca	SS 304	SS 304	SS 304
19	Prowadnica łańcucha	Zeliwo szare	Zeliwo szare	Zeliwo szare
20	Podkładka	Mosiądz	Mosiądz	Mosiądz
21	Łańcuch	Stal albo stal nierdzewna	Stal albo stal nierdzewna	Stal albo stal nierdzewna

**ZASUWA NOŻOWA PN10**
**MATERIAŁY Z DŹWIGNIA :**


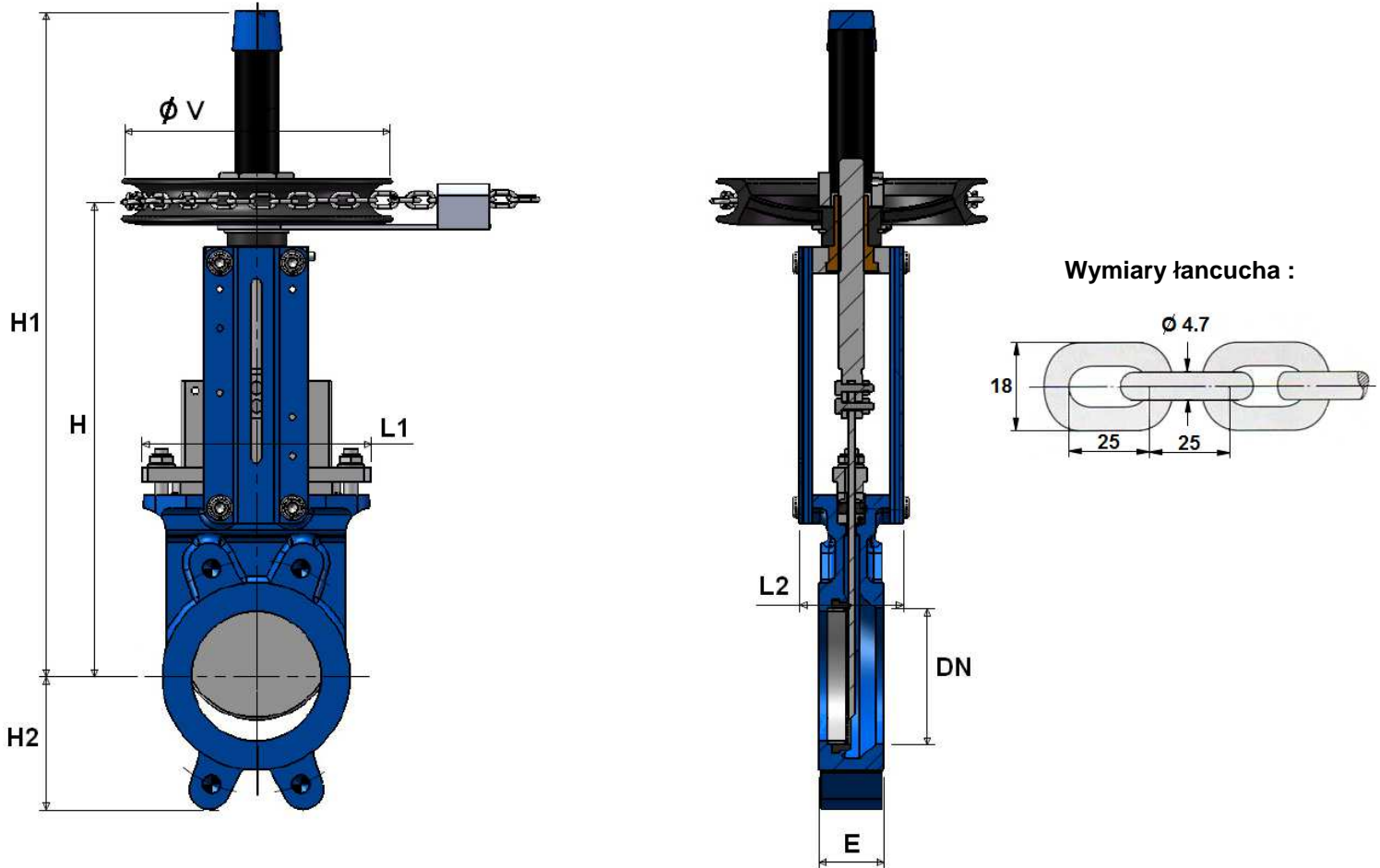
Item	Nazwa	Materiał Ref. 170 + 980178	Materiał Ref. 171 + 980178	Materiał Ref. 172 + 980178
1	Korpus	Zeliwo szare EN GJL-250	Zeliwo szare EN GJL-250	ASTM A351 CF8M
2	nóż	SS 304	SS 304	SS 316
3	Nakrętka dławiku DN50 – DN 200	Aluminium	Aluminium	ASTM A351 CF8M
3	Nakrętka dławiku DN 250 – 300	Zeliwo EN GJS-400-15	Zeliwo EN GJS-400-15	ASTM A351 CF8M
4(*)	Gniazdo	NBR	EPDM	EPDM
5	Wspornik	Stal malowana	Stal malowana	Stal malowana
6(*)	Podkładka	SS 304	SS 304	SS 316
7(+)	Uszczelka (Tress)	PTFE	PTFE	PTFE
8(+)	Uszczelka ( O pierścień )	NBR	EPDM	EPDM
9	Zacisk	Stal	Stal	Stal
10	Otwór dla oleju	Stal	Stal	Stal
11	Nakrętka trzpieniowa	Brąz	Brąz	Brąz
12	Trzpień	SS 303	SS 303	SS 303
13	Śruba mocująca	Stal	Stal	Stal
14	Klin	Stal	Stal	Stal
15	Połączenie	Stal	Stal	Stal
16	Dźwignia	Stal	Stal	Stal



**ZASUWA NOŻOWA PN10**
**WYMIARY Z KÓŁKIEM RĘCZNYM REF.170-171-172 ( w mm ):**


DN	50	65	80	100	125	150	200	250	300	350	400	450	500	600	700	800
E	40	40	50	50	50	60	60	70	70	96	100	106	110	110	110	110
H	289	316	342	382	415	458	575	676	776	906	1012	1098	1210	1416	1611	1870
H1	409	436	462	502	585	637	815	1016	1116	1336	1442	1628	1740	2046	2461	2820
H2	63	70	92	105	120	130	160	198	234	256	292	308	340	400	452	505
L1	124	139	154	174	192	217	270	326	380	438	493	546	620	714	830	970
L2	92	92	92	92	102	102	119	119	119	290	290	290	290	290	320	320
Ø V	200	200	200	200	250	250	300	300	300	500	500	500	500	500	800	800
Waga Ref.170 i 171 (Kg)	6.53	7.1	8.53	9.8	12.7	16.16	26.8	43.5	57.5	108	132	170	210	298	446	524
Waga Ref.172(Kg)	6.52	7.81	8.48	10.06	12.7	15.8	27.8	44.6	58.6	110	150	170	210	298	-	-

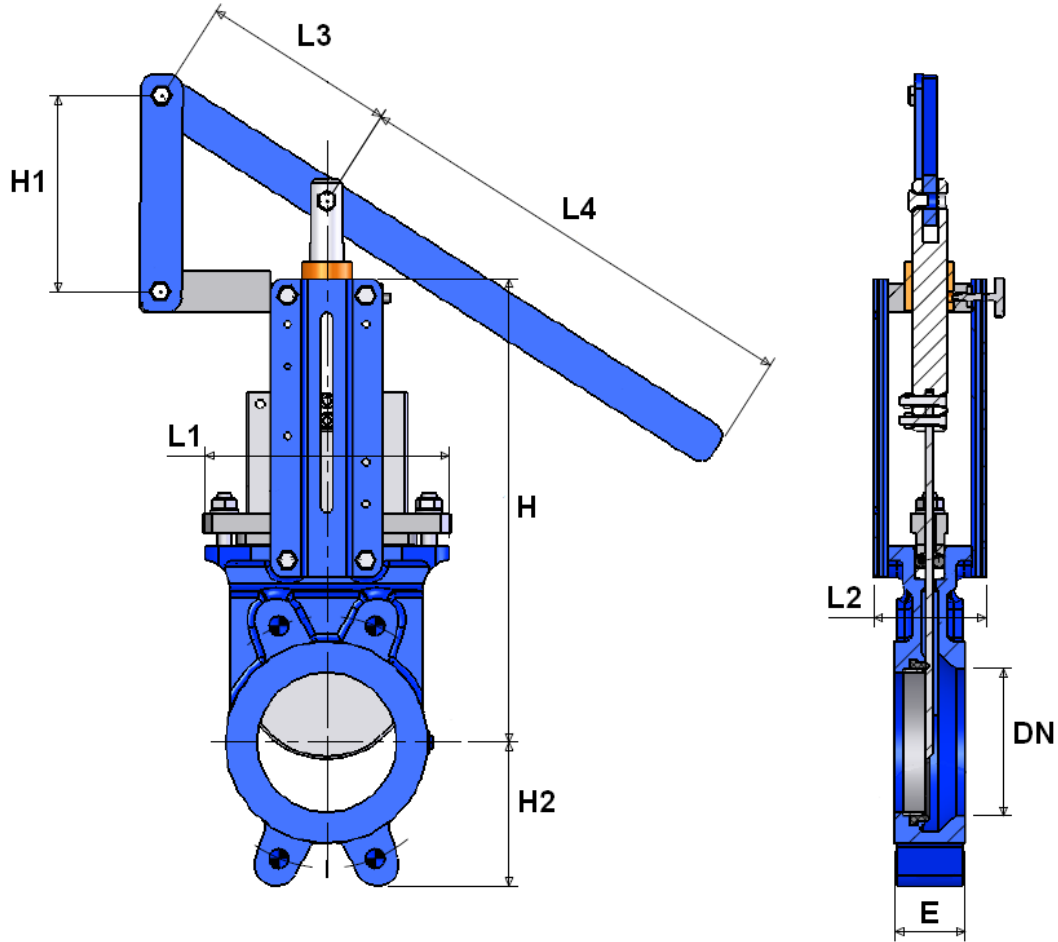


**ZASUWA NOŻOWA PN10**
**WYMIARY Z KÓŁKIEM RĘCZNYM Z ŁAŃCUCHEM REF.170-171-172 + 980179 ( w mm ) :**


DN	50	65	80	100	125	150	200	250	300	350	400	450	500	600
E	40	40	50	50	50	60	60	70	70	96	100	106	110	110
H	289	316	342	382	415	458	575	676	776	906	1012	1098	1210	1416
H1	409	436	462	502	585	637	815	1016	1116	1336	1442	1628	1740	2046
H2	63	70	92	105	120	130	160	198	234	256	292	308	340	400
L1	124	139	154	174	192	217	270	326	380	438	493	546	620	714
L2	92	92	92	92	102	102	119	119	119	290	290	290	290	290
Ø V	212	212	212	212	212	212	296	296	296	482	482	482	482	482
Waga Ref.170 albo 171 + 980179 ( Kg )	11.4	12	13.4	14.7	17.6	21	34.3	51	65	122.5	146.5	184.5	224.5	312.5
Waga Ref.172 + 980179 ( Kg )	11.4	12.7	13.4	14.9	17.6	20.7	35.3	52.1	66.1	124.5	164.5	-	-	-

**ZASUWA NOŻOWA PN10**

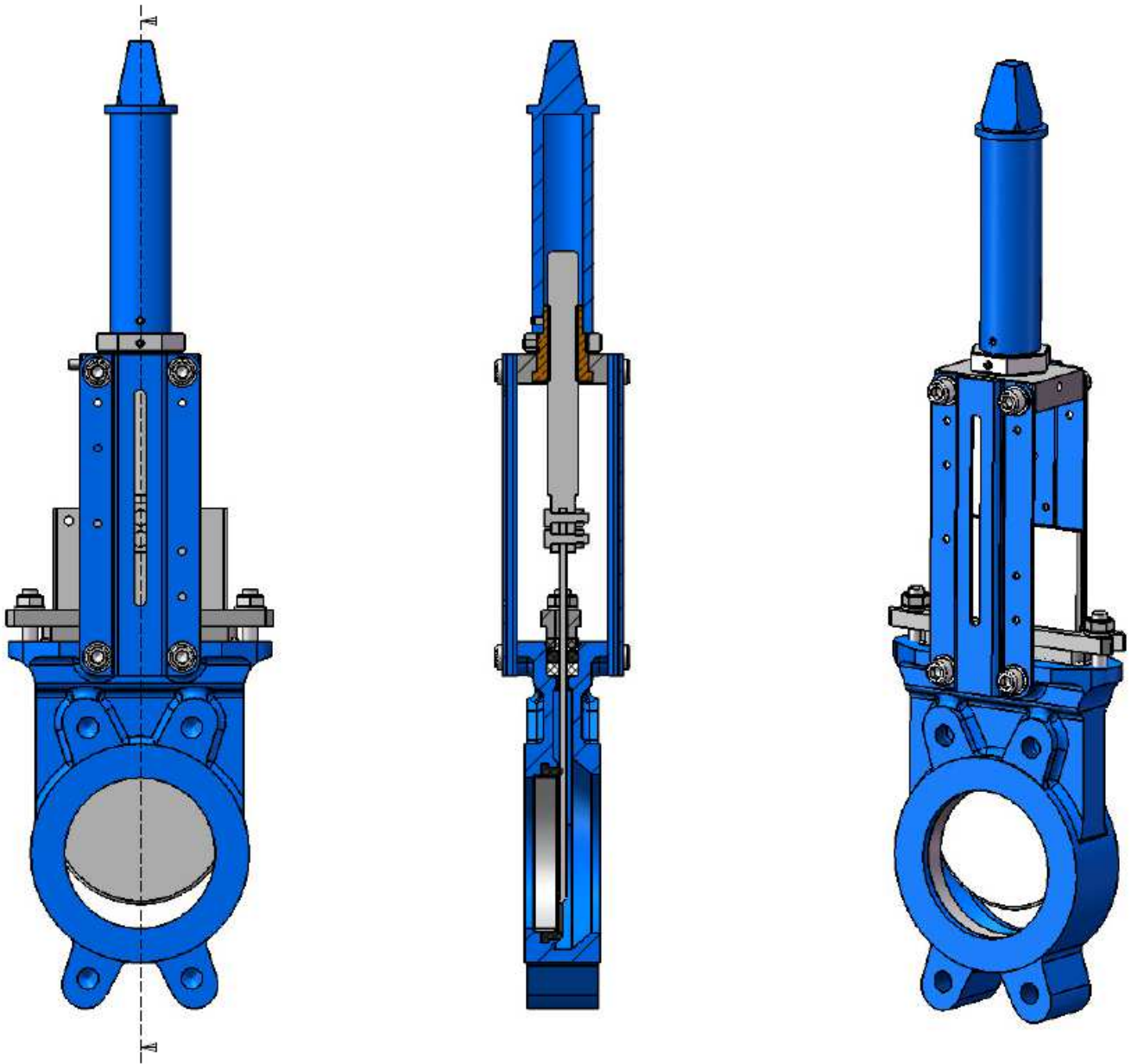
**WYMIARY Z DŹWIGNIĄ REF.170-171-172 + 980178 ( w mm ) :**



DN	50	65	80	100	125	150	200	250	300
E	40	40	50	50	50	60	60	70	70
H	240	265	290	335	373	424	533	625	732
H1	125	125	125	125	170	170	190	285	285
H2	63	70	92	105	120	130	160	198	234
L1	124	139	154	174	189	220	275	326	380
L2	83	83	83	83	93	93	108	108	108
L3	140	140	140	140	140	140	230	230	230
L4	340	340	340	340	440	440	640	680	680
Waga Ref.170,171 albo 172+ 980178 (Kg)	8.9	9.8	11	13.3	16	18.9	32.9	53.6	67.3

**ZASUWA NOŻOWA PN10**

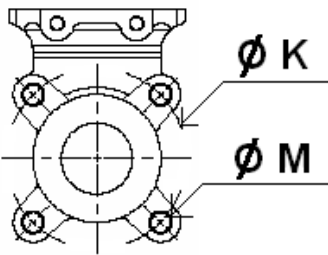
***DŹWIGNIA KWADRATOWA REF.170-171-172 + 98022 ( w mm ) :***



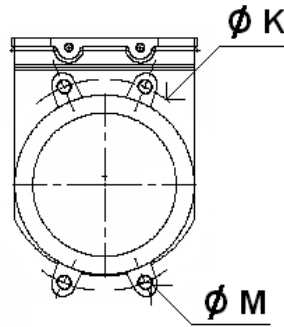
## ZASUWA NOŻOWA PN10

**ROZMIAR OTWORÓW GWINTOWANYCH DO MOCOWANIA ZASUWY (MIĘDZY KOŁNIERZE ISO PN10 w mm):**

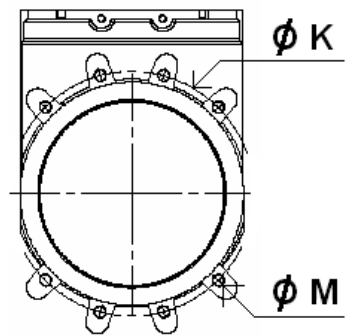
**DN 50 – 65**



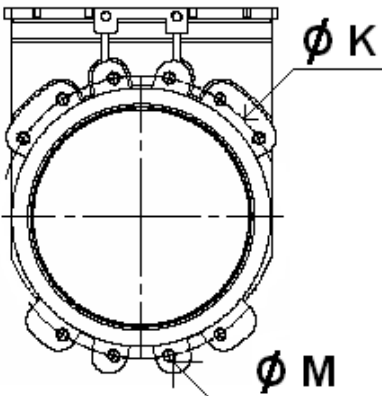
**DN 80 – 200**



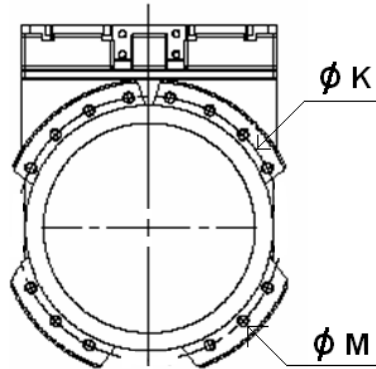
**DN 250 - 300**



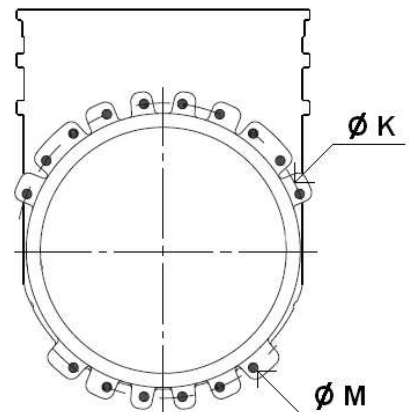
**DN 350 – 400**



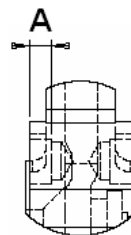
**DN 450 – 600**



**DN 700-800**



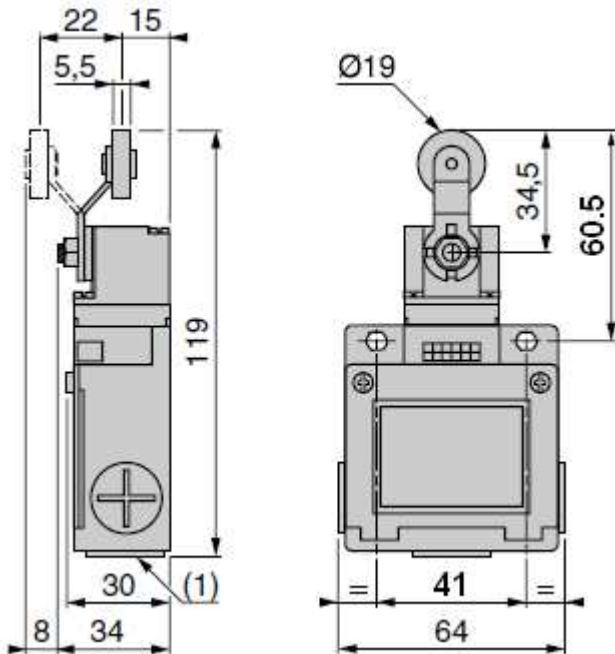
**DŁUGOŚĆ GWINTOWANIA DLA OTWORÓW ŚLEPYCH GÓRNYCH :**



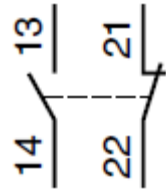
DN	50	65	80	100	125	150	200	250	300	350	400	450	500	600	700	800
Ø K	125	145	160	180	210	240	295	350	400	460	515	565	620	725	840	950
Ø M	M16	M16	M16	M16	M16	M20	M20	M20	M20	M20	M24	M24	M24	M27	M27	M30
Nb otwór gwintowany	4	4	4	4	4	4	4	8	8	10	10	14	14	14	16	16
A	8	8	10	10	10	12	12	15	15	19	20	24	24	22	22	20

**ZASUWA NOŻOWA PN10**

**ROZMIAR SENSORU ( w mm ) I SCHEMAT :**



Sensor bipolarny O + C  
( XE2S P2151 )



**STANDARDY :**

- Produkcja zgodnie z ISO 9001 : 2008
- DYREKTYWA 97/23/CE : Kategoria ryzyka I Moduł A
- Badania zgodnie z ISO 5208, Range A
- Międzykołnierzowe ISO PN10 zgodnie z EN 1092-2 PN10

**PRODUCENT zastrzega sobie prawo do wprowadzenia zmian technicznych**

## ZASUWA NOŻOWA PN10

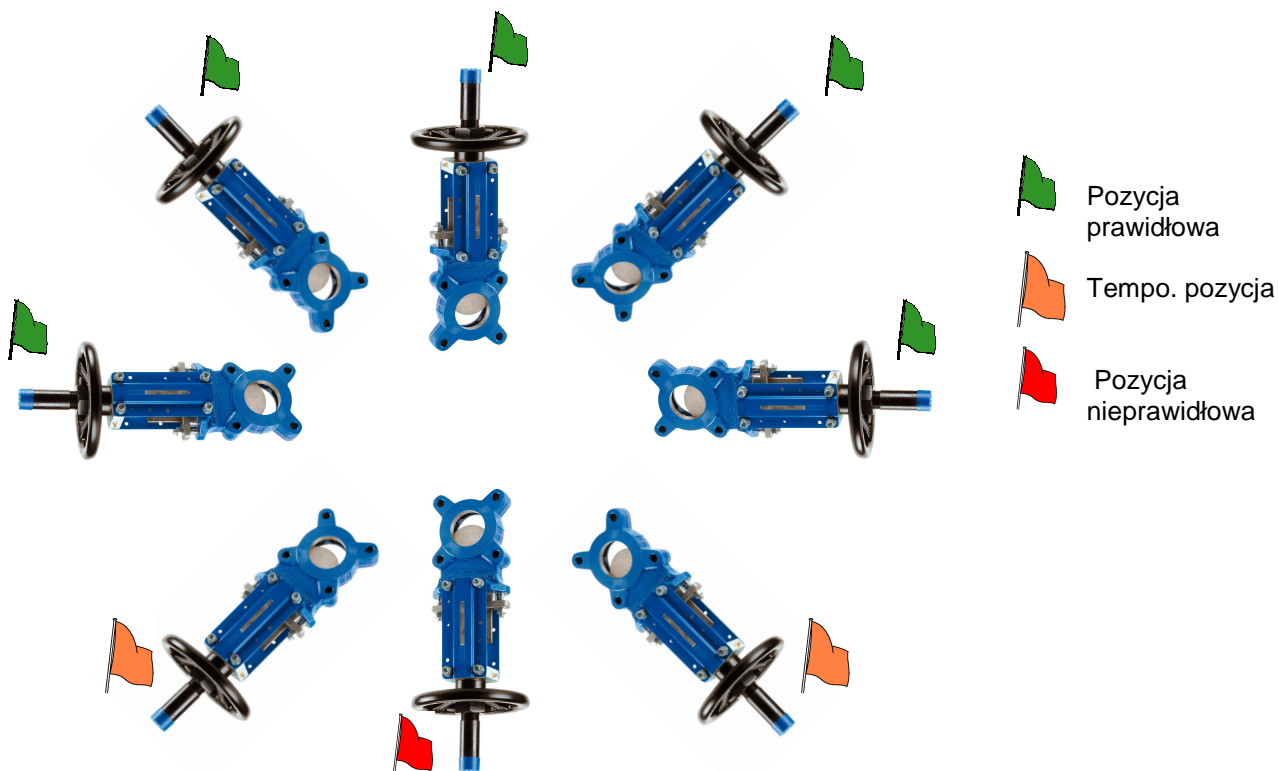
### INSTRUKCJE INSTALACJI

#### GENERALNE WYTYCZNE :

- Upewnij się czy zawory są odpowiednie do warunków instalacji (typ cieczy, ciśnienie i temperatura).
- Upewnij się, że posiadasz dość zaworów by izolować sekcje rurociągu jak również odpowiednie wyposażenie do naprawy i instalacji.
- Upewnij się czy wszystkie instalowane zawory są odpowiedniej wytrzymałości by wytrzymać obciążenia użytkowe.
- **Instalacja wszystkich obwodów powinna umożliwiać regularny automatyczny test ich funkcjonalności (przynajmniej dwa razy w roku).**

#### INSTRUKCJE INSTALACJI:

- **Przed zainstalowaniem zaworu oczyść i usuń wszelkie przedmioty z rur (szczególnie części uszczelnienia i metal), które mogłyby zapchać i zablokować zawór.**
- **Upewnij się, że obie rury łączone zaworem (wplyw i wyplyw) są połączone (jeżeli nie są, to zawory mogą nie działać poprawnie).**
- **Upewnij się, że obie sekcje rury (wplyw i wyplyw) pasują, zawór nie przyswoi żadnych przerw. Wszelkie zniekształcenia rur mogą wpłynąć na szczelność połączenia, pracę zaworu, a nawet mogą spowodować zerwanie.** By być pewnym, dopasuj zestaw do miejsca instalacji by się upewnić czy będzie pasował.
- **Jeżeli sekcje rur nie mają odpowiedniego zamocowania to powinny być czasowo unieruchomione. Pozwala to uniknąć niepotrzebnego nacisku na zawór.**
- Podczas instalacji niedopuszczalne nosić zawór za kółko ręczne.
- Zawory mogą być zainstalowane w dowolnej pozycji, ale polecamy następujące pozycje:



**ZASUWA NOŻOWA PN10**  
**INSTRUKCJE INSTALACJI ( KOMPLET ) :**

- Jeśli zawór się instaluje na końcu rury, powinien być zainstalowany między 2 kołnierzami.
- Zasuwy nożowe są jednokierunkowe, Przestrzegaj kierunku przepływu zgodnie ze strzałką. Przy zastosowaniu proszków , odwrotny kierunek przepływu
- Dokręcaj śruby krzyżem. Dla otworów ślepych używaj trzpień dla otrzymania dobrego dokręcania i dokręcaj z uwagą żeby trzpień nie dotykał zasuwy.
- Podczas prac oczyszczalnych zasuwa musi być otwartą.
- Testy muszą być prowadzone z czystą instalacją i rurą.
- Test musi być prowadzony z częściowo otwartą zasuwą. Ciśnienie testowe nie powinno być powyżej niż w specyfikacji zgodnie z ISO 5208.
- Ostrożnie otwórz zasuwę.
- Dokręcaj dławik na początku instalowania (z momentem umiarkowanym) żeby nie było żadnego przeciekania i kółko ręczne było łatwe do używania. Upewnij że nie ma kontaktu między zasuwą a dławikiem.
- Utrzymywaj trzpień smarowanym.
- Polecane używać zasuwę (otwartą i zamkniętą) 1 raz w miesiąc.